



MEMÒRIA SOCIAL

2023

ACTUA
cooperativa d'iniciativa social

CONTINGUT

/01 La memòria

/02 Resum 2023

/03 La nostra cooperativa

- a. Missió i valors
- b. L'organització

/04 Equips, Projectes i programes 2023

/05 Impacte de l'activitat 2023

- a. Persones usuàries
- b. Persones equips
- c. Xarxes i Intercooperació
- d. Social i comunitat
- e. Social laboral
- f. Social cooperatiu
- g. Dimensió formativa
- h. Dimensió ambiental
- i. Dimensió econòmica

/06 Com ens avaluem internament

/00

CONTACTE

Actua sccl

NIF
F61826053

Forma jurídica
cooperativa d'iniciativa social sense afany de lucre.

Activitat
disseny i gestió de projectes socioeducatius

Adreça
Carrer Sant Raimon de Penyafort 8,
08720, Vilafranca del Penedès

WEB

<https://actua.coop>

EMAIL

actua@actua.coop

TEL

+34 932 24 71 88

XXSS

@actua_coop / @actua sccl

LA NOSTRA FILOSOFIA

**“La gran meta de
l’educació no és el
coneixement, sinó
l’acció.”**

HERBERT
SPENCER

/01

LA MEMÒRIA

La democràcia, com a concepte, és un concepte senzill: la governança d'una organització per part dels seus membres a través de la presa de decisions per majoria. A la pràctica, la governança democràtica és una tasca complexa, apassionant i irrenunciable.

En aquesta memòria us presentem un recull de dades del que ha estat el 2023 als projectes d'Actua. Veureu dades sobre allò que considerem important conèixer de nosaltres mateixos.

Organitzativament continuem explorant diferents maneres d'organitzar-nos, que es nodreixen dels territoris i de les especialitats; en què la participació i un sistema democràtic són fonamentals. Hem augmentat i consolidat la nostra presència territorial; comencem a tenir locals en funcionament a diferents territoris, una altra forma d'apropar els processos allà on es genera el valor afegit.

Des del punt de vista econòmic, l'any anterior havia estat dolent. Per això ha estat un any de prendre decisions i d'assumir el camí del creixement sempre de la mà de la nostra missió i valors cooperatius. Finalment podem dir, que hem aconseguit tornar a la llera i el resultat econòmic del 2023 ha estat millor encara de l'esperat.

/01

LA MEMÒRIA

Pel que fa als projectes residencials, durant el 2023 hem obert un nou pis de joves a Vilanova i la Geltrú, i hem inaugurat el nou edifici del CRAE Raiers (Trempe).

Per a la línia de programes d'acompanyament psicosocial ha estat un any de molt creixement i expansió territorial. Així mateix hem gestionat un gran projecte, Ocell de Foc, en intercooperació amb altres entitats.

Els projectes SIS continuen en la progressió de creixement i gran impacte a més de 20 municipis; i ja són més de 100 les persones que aporten treball i expertesa en aquesta xarxa de projectes.

Pel que fa als projectes d'inserció laboral, cada cop treballen amb més col·lectius i amb una distribució territorial que abasta des del Baix Llobregat fins a les Terres de Ponent, acompanyant més de 1000 persones en els seus processos competencials per a la inserció laboral.

/01

LA MEMÒRIA

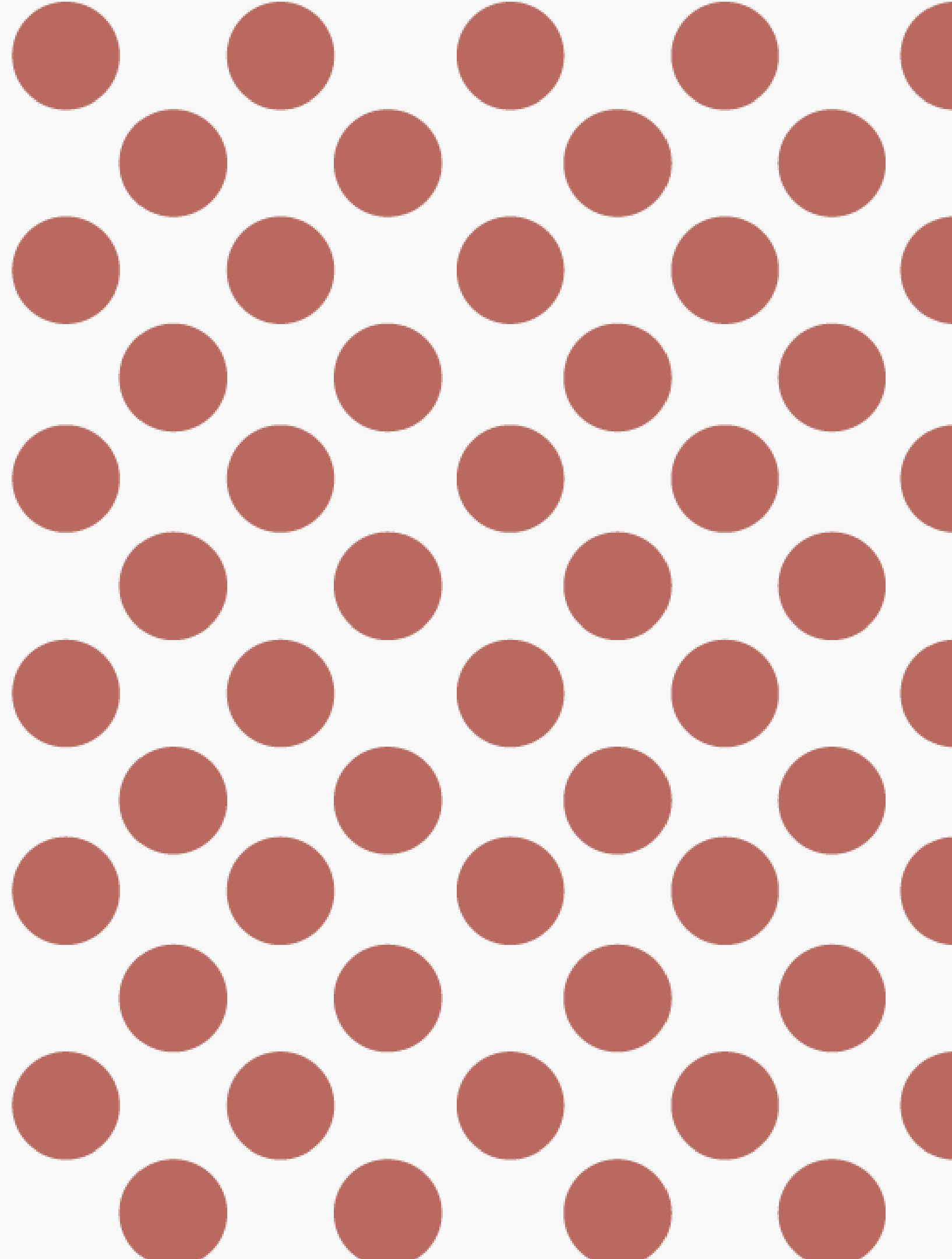
També hem continuat amb la promoció de projectes, que són aquelles iniciatives en què realitzem emprenedoria de negocis sempre alineats amb la missió i els valors. En aquesta línia, els primers dies de l'any hem tancat la Taverna de l'Escorxador i hem obert una segona botiga de Botiga Amiga, a Martorell que se suma a la que ja estava en funcionament al Vendrell. Anem per feina avança i comença a concretar-se, el Coop-era avança a poc a poc però amb pas ferm i decidit incorporant cada cop més activitats i generant llocs de treball.

Ha estat un altre any de projectes d'intercooperació; algun com a plataformes locals com ho són La Teulada de Tarragona i els diferents ateneus cooperatius on participem (Coopsetania i CoopCamp). I altres, que aporten una altra dimensió de la intercooperació; aquella dimensió en què ens posem a treballar plegats gestionant projectes diferents entitats. En són bons exemples els casos d'Ocell de Foc, les botigues de roba i alguns projectes d'inserció laboral.

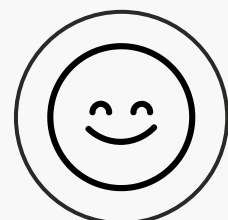
I també ha estat l'any de consolidar el nostre projecte SAAP, un espai d'atenció i cures internes per a totes les persones que aporten feina a la nostra cooperativa.

/02

RESUM
2023



/02 RESUM 2023



5.758

**Persones
Ateses**



3

**Projectes
Intercooperació**



445

**Persones
Treballadores**



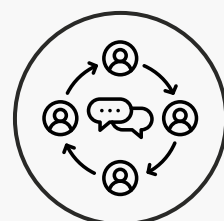
91

**Persones
sòcies**



10

Comarques



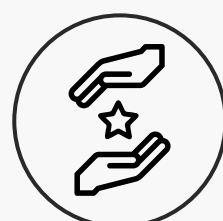
73

Equips

67 Atenció directa

3 Equips
transversals

3 equips
d'organització



67

**Projectes
gestionats**



488.062

**Hores
Treballades**

**Ingressos per
l'activitat**

8.378.323,91 €

Subvencions

1.531.963,17 €

Altres ingressos

18.380,86 €

Total ingressos

9.928.667,94€

**Resultat
cooperatiu**

258.532,10€

/03

LA NOSTRA
COOPERATIVA



LA NOSTRA COOPERATIVA

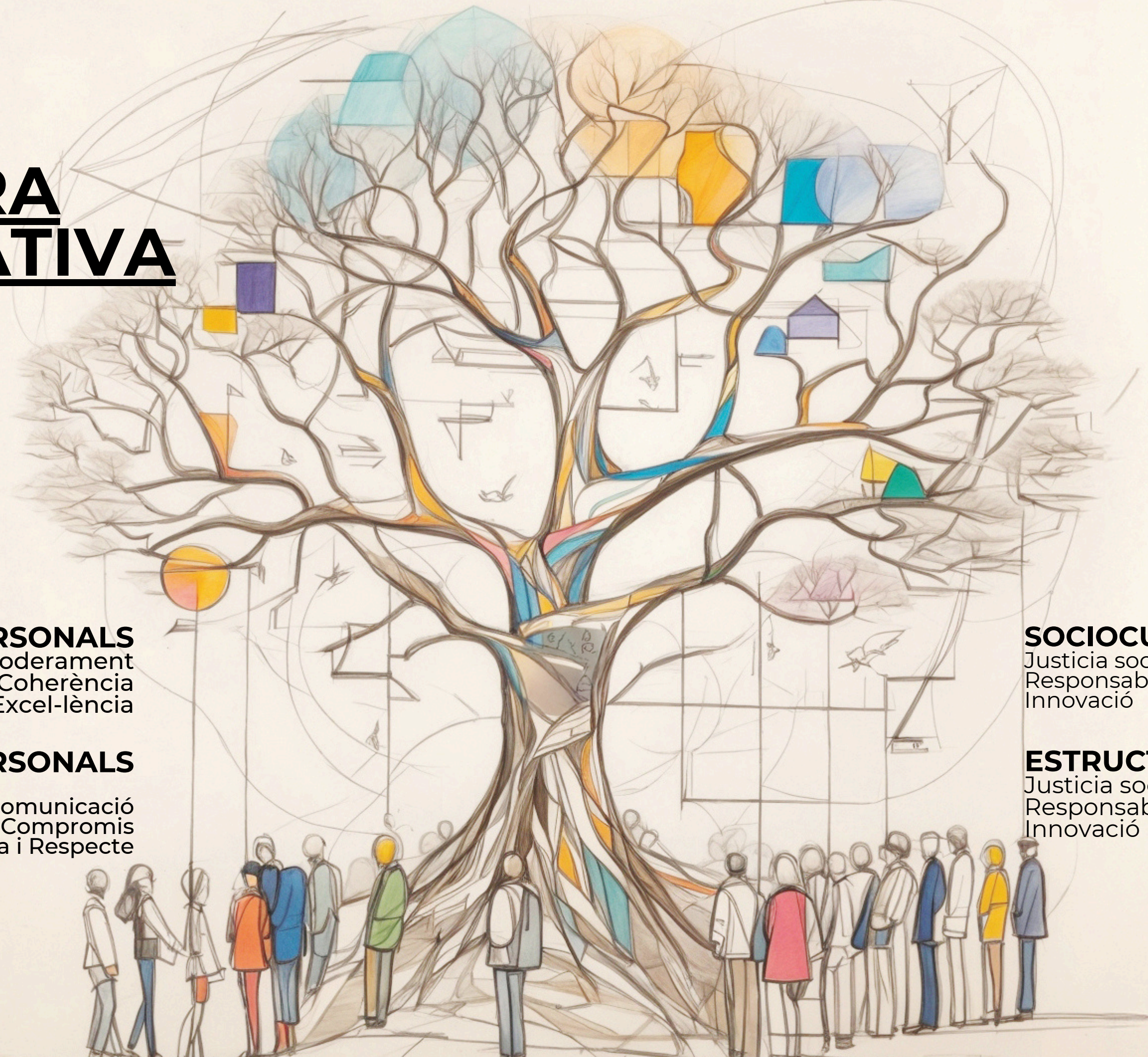
ELS NOSTRES VALORS

INTRAPERSONALS
Empoderament
Coherència
Excel·lència

INTERPERSONALS
Comunicació
Solidaritat i Compromís
Tolerància i Respecte

SOCIOCULTURALS
Justícia social
Responsabilitat social
Innovació

ESTRUCTURALS
Justícia social
Responsabilitat social
Innovació



/03

LA NOSTRA MISSIÓ

Som una Cooperativa enfocada a generar oportunitats per contribuir a la millora a la transformació de la societat. De la que formen part professionals orientats a l'empoderament i al desenvolupament de persones.

LA NOSTRA VISIÓ

Una cooperativa que treballa amb equips de professionals qualificats on l'empoderament personal, l'autolideratge i l'excel·lència, són la màxima expressió col·lectiva.

Un referent des del mateix territori d'actuació, en la gestió de projectes d'iniciativa social, la participació en xarxes de gestió de recursos i d'oportunitats comunitàries.

En la nostra matriu identitària rau el canvi i l'adaptació a l'entorn amb progressivitat, permanència i consistència.

LA NOSTRA ORGANITZACIÓ

En la nostra cooperativa ens organitzem en equips de treball vinculats a un projecte general i compartit, el projecte ACTUA, i al projecte específic on es realitza l'aportació concreta de treball.

Cadascun d'aquests projectes pertany a un equip de persones que el desenvolupa amb la seva pròpia estratègia, necessàriament vinculada a l'estratègia compartida, en una relació de construcció mútua.

Aquests equips defineixen els seus objectius, s'autogestionen les seves tècniques específiques, els seus processos de treball, generant la seva pròpia informació i els seus indicadors, etc.

/03

EL NOSTRE CONSELL RECTOR



Lourdes Bigas
Presidenta del Consell Rector,
educadora d'atenció directa



Silvia Figueras
Secretaria del Consell Rector,
directora de CRAE.



David Marti
Vocal del Consell Rector,
coordinador i educador
d'atenció directa.



Lluisa Serrano
Vocal del Consell Rector,
educadora d'atenció directa

/03

EL NOSTRE CONSELL RECTOR



David Gomez

Vocal del Consell Rector,
educador datenció directa



Laura Muñoz

Vocal del Consell Rector,
educador datenció directa



Berta Piñol

Vocal del Consell Rector,
tècnica sociolaboral

UNITATS BÀSIQUES DE GESTIÓ

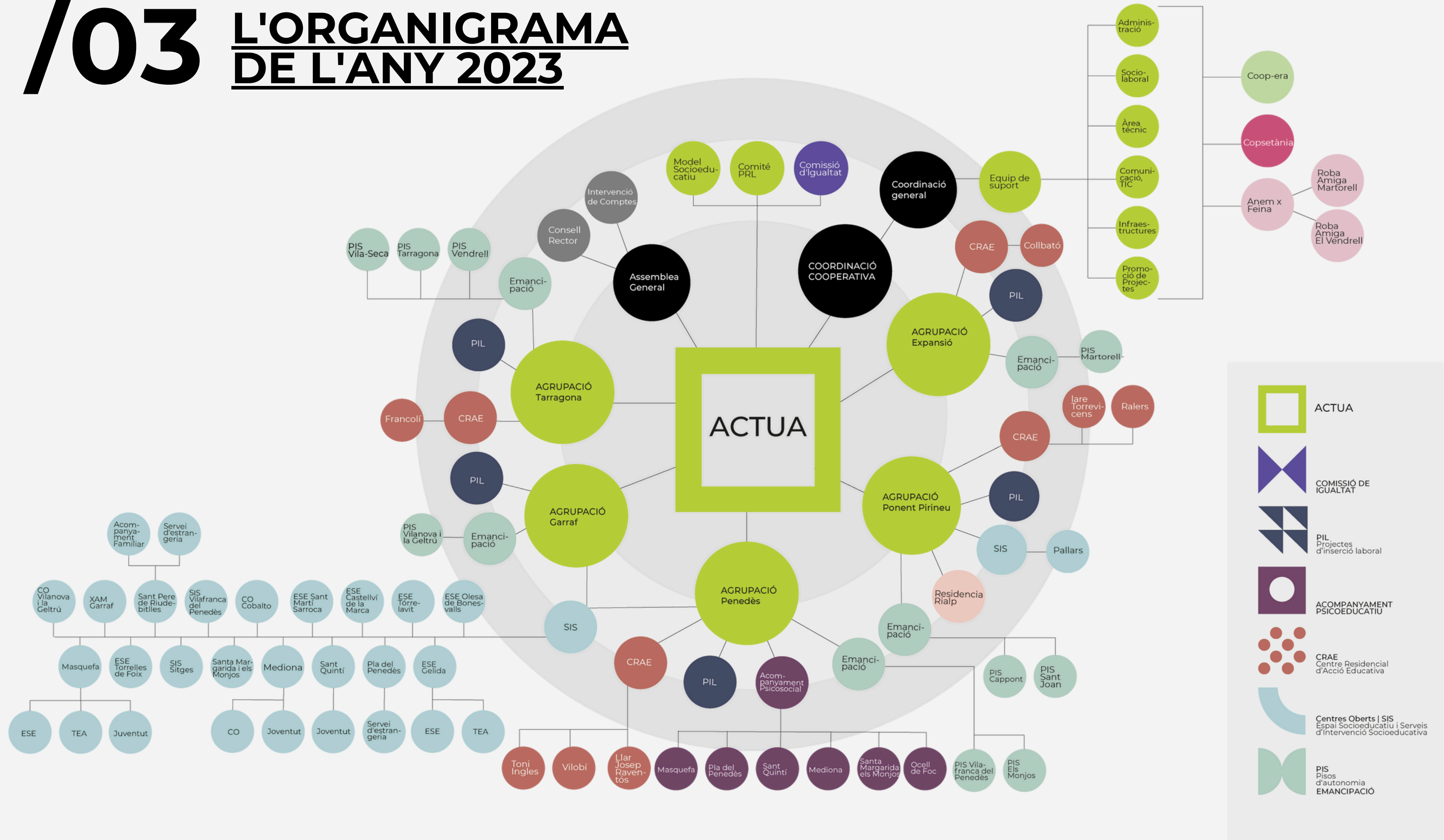
UBG: Unitats bàsiques de gestió, són els equips de serveis o projectes. Visualitzem l'organització com un equip d'equips que dominen transversalment els processos de valor afegit i la millora contínua a través de l'autogestió i de la democràcia a escala humana

Agrupacions territorials: Agrupacions de UBGs per crear un espai de decisió i gestió que pugui desenvolupar la visió estratègica del territori i serveixi de nexa entre els altres nivells. Actualment: Ponent-Pirineus, Tarragona, Penedès, Garraf, Catalunya Central.

Equip de coordinació cooperativa: Equip que gestiona la globalitat de la cooperativa com a conjunt, format pels i les referents de cada agrupació territorial, els i les referents de l'estructura de suport i la Coordinació General.

/03

L'ORGANIGRAMA DE L'ANY 2023



/04

**EQUIPS,
PROJECTES I
PROGRAMES
2023**



/04

INTERVENCIÓ RESIDENCIAL

PROJECTES PISOS AUTONOMIA

Vilafranca del Penedès / Sant Pere i Sant Pau / El Vendrell /
Cappont / Martorell / Vila-seca / Santa Margarida i Els Monjos /
Sant Joan / Ancora

TREBALLADORS: 20 (INCLOU PERSONES SUBSTITUTES,
VOLUNTÀRIES I ESTUDIANTS EN PRÀCTIQUES)

USUARIES: 51

Aquests projectes tenen l'objectiu de prevenir i/o pal·liar la situació de risc en què es troba el sector de població adolescent integrada per joves sense referents familiars vàlids, per tal d'afavorir el seu procés d'emancipació i procurar la seva integració sociolaboral.

Es tracta de projectes que acullen a joves, que de manera voluntària, accepten un acompanyament educatiu en el trànsit a la vida adulta.

/04

INTERVENCIÓ RESIDENCIAL

ACCIÓ EDUCATIVA (CRAE)

Toni Inglés / Collbató / Vilobí / Llar Josep Raventós
Llar Francolí / Llar Torre Vicens / Raiers

TREBALLADORES: 254 (INCLOU PERSONES SUBSTITUTES,
VOLUNTÀRIES I ESTUDIANTS EN PRÀCTIQUES)

USUARIES: 151

Són recursos per als infants i adolescents de zero a divuit anys en situació d'exclusió social o en risc de patir-ne, prèvia avaluació i proposta de mesura de guarda i tutela, on es dona cobertura educativa i assistencial. L'objectiu és donar resposta a situacions i necessitats educatives i assistencials que requereixen una especialització tècnica en la seva guarda i educació alternativa a la seva família d'origen.

/04

INTERVENCIÓ COMUNITARIA CENTRES OBERTS/ESPAIS SOCIOEDUCATIUS/SERV EIS D'INTERVENCIÓ SOCIOEDUCATIVA

TREBALLADORES: 102 (INCLOU PERSONES SUBSTITUTES,
VOLUNTÀRIES I ESTUDIANTS EN PRÀCTIQUES)

USUARIES: 1.336

TSAE Olesa de Bonesvalls, PDC Tiana, Acompanyament familiar Sant Pere de Riudebitlles, Serveis d'Estrangeria Sant Pere de Riudebitlles, Serveis d'Estrangeria El Pla del Penedès, Espai concilia: temps per cures, Espai familiar La Cala, SAP Mediona, Teixint Barris, Tallers Baltà Elias, Tallers INSE Sant Quintí de Mediona.

SIS: Vilafranca del Penedès, XAM Garraf, Sitges, SIS Itinerant Pallars,
ESE: Torrelles de Foix, Castellví de la Marca, Gelida, Torrelavit, Santa Margarida i els Monjos, Sant Marti Sarroca, Masquefa
CO: Collbató, Xarxa de Centres Oberts Vilanova i la Geltrú.

/04

INTERVENCIÓ COMUNITARIA CENTRES OBERTS/ESPAIS SOCIOEDUCATIUS/SERV EIS D'INTERVENCIÓ SOCIOEDUCATIVA

TREBALLADORES: 102 (INCLOU PERSONES SUBSTITUTES,
VOLUNTÀRIES I ESTUDIANTS EN PRÀCTIQUES)

USUARIES: 1.336

Aquests serveis tenen com a objectiu enfortir la xarxa d'atenció i els recursos cap als infants i adolescents dels pobles i ciutats, especialment aquells que viuen en situacions de vulnerabilitat. Són projectes socioeducatius que s'inscriuen dins el marc d'actuació dels Serveis Socials Bàsics. Cal que com a projectes tinguem en compte els serveis públics, entitats i col·lectius del territori. Es fonamenten en l'acció educativa a través de la detecció i prevenció per la reducció dels riscos socials i educatius a partir de la proposta d'activitats educatives i formatives dintre d'un espai integrador a on l'infant i adolescent són protagonistes del seu procés d'aprenentatge i socialització. Els agents educatius i socials posen a l'abast els seus recursos de forma coordinada per promoure'ls com a ciutadans

/04

INTERVENCIÓ COMUNITARIA

AGENTS DE CONVIVÈNCIA / INTERVENCIÓ AMB JOVES AL CARRER

Vilanova i la Geltrú // Sant Joan Despí

TREBALLADORES: 22 (INCLOU PERSONES SUBSTITUTES,
VOLUNTÀRIES I ESTUDIANTS EN PRÀCTIQUES)

Aquests projectes estan orientats a promoure el civisme i la convivència. Els serveis aporten un canal de comunicació de la ciutadania per a exposar les dificultats de convivència o les molèsties derivades d'actituds incíviques i proporcionem eines per a solucionar els possibles conflictes, promovem la utilització dels espais públics respectant la convivència en els diferents usos.

/04

INTERVENCIÓ COMUNITARIA

TALLERS D'ESTUDI ASSISTIT

Granollers/Gelida/Masquefa

TREBALLADORES: 6 (INCLOU PERSONES SUBSTITUTES,
VOLUNTÀRIES I ESTUDIANTS EN PRÀCTIQUES)

USUARIES: 62

Són projectes que busquen acompanyar i donar suport a diferents col·lectius i necessitats detectades pels ajuntaments.

Cadascun està dissenyat posant la persona al centre i facilitant processos d'apoderament personal, així com itineraris que donin solucions concretes a les seves necessitats.

/04

PROGRAMA D'INSERCIÓ LABORAL

Penedès / Garraf / Tarragona / Ponent Pirineus / Catalunya Central

TREBALLADORES: 32 (INCLOU PERSONES SUBSTITUTES,
VOLUNTÀRIES I ESTUDIANTS EN PRÀCTIQUES)

USUARIES: 1.197

Labora't, ACOL, Incorpora, TRFO joves, Atrezzo, MAIS, ESAL, SIRGA, PROA, CIRE, Dones rurals, Mòduls de primera acollida.

Són recursos específics orientats a col·lectius amb dificultat per trobar eines adaptades a les seves necessitats socials, formatives i laborals.

El nostre projecte es tracta d'un procés d'acompanyament a un itinerari formatiu, prelaboral o laboral per diversos professionals, amb l'objectiu de generar una vinculació amb el món del treball i formatiu. En aquest procés ens vinculem de forma eficient amb els recursos del territori tant per l'entitat com de la resta d'actors per realitzar un pla de treball que apropi els interessos i motivacions dels i les usuàries a la realitat del mercat de treball i formatiu per aconseguir millorar la seva ocupabilitat.

/04

ACOM- PANYAMENT PSICOSOCIAL

MUSA / ESPAI FAMILIAR / LA CASA PETITA / AT. PSICO. DONES ELS MONJOS / AC. TERAP. EL PLA DEL PENEDES / ASSESSORIA SALUT S.JOAN DESPÍ / AT. PSICOLÒGICA LA GRANADA / AT. PSICOLÒGICA ST QUINTÍ / AT. PSICOLÒGICA MASQUEFA / PROJECTE VINCLES / ATENCIÓ PSICOLÒGICA SANT LLORENÇ D'HORTONS / SAP COLLBATÓ / SAP SANT JOAN DESPÍ / SAI SANT JOAN DESPÍ / SAD SANT CUGAT / OCELLS DE FOC

TREBALLADORES: 25 INCLOU PERSONES SUBSTITUTES, VOLUNTÀRIES I ESTUDIANTS EN PRÀCTIQUES)

USUARIES: 2.073

Té com a principal objectiu posar en el centre l'acompanyament emocional.

Partim de la idea que l'individu és un tot, conformat per allò que fa i allò que pensa, però també per allò que sent i allò que fa amb el que està sentint. Pensem que en la societat i en el moment que ens ha tocat viure, sovint allò que sentim i el que fem amb allò que sentim no ha tingut un pes prou específic ni en la nostra formació ni en l'acompanyament vital que hem tingut, i creiem que és part indispensable del desenvolupament humà.

/04

PROGRAMA PROMOCIÓ DE PROJECTES Coop_era

EQUIP: 5
INSERCIONS: 5

coop—
—era

COOP_ERA És un projecte d'emprenedoria rural i social. Cuidant la terra garantim el relleu agrari, combatent l'envelliment de la pagesia i assegurant la continuïtat dels nostres cultius. Generem oportunitats laborals per a persones que viuen en situació de vulnerabilitat. Trobareu més informació del projecte en l'apartat específic.

/04

PROGRAMA PROMOCIÓ DE PROJECTES Botiga Amiga

EQUIP DE PROFESSIONALS: 4

INSERCIONS: 2

Botiga Amiga. Després de la botiga del Vendrell, s'obre una segona a Martorell que s'emmarca dins del Projecte Singular Botigues Responsables per a la Recuperació – Roba@d9, en el qual hi participen Roba Amiga, Avancem Santa Clara i Actua.

PROJECTES INTERCOOPE- RACIÓ ATENEU COOPERATIU COOPSETANIA

coopsetània

Coopsetania és l'Ateneu Cooperatiu de l'Alt Penedès i Garraf. Forma part de la Xarxa d'Ateneus Cooperatius. L'Ateneu té per objectiu donar a conèixer i impulsar l'economia social, el tercer sector i les cooperatives, un model d'economia transformadora que dona resposta a la necessitat del territori, genera riquesa i ocupació estable i de qualitat. Les entitats promotores de Coopsetània són: Entrem-hi, Actua, Facto, La Fura, Contrapunt, L'economat, Arqueovitis, Camerata penedes, bildi.

PROJECTES INTERCOOPE- RACIÓ ATENEU COOPERATIU COOPCAMP

Actua participa dins de l'equip de gestió de l'ateneu Coop Camp com entitat agrupada i membre de l'equip d'actuacions per millorar la situació dels col·lectius vulnerables.

Actua SCCL, Associació Vall del Corb, Camins km0 SCCL, Col·lectiu Ronda SCCL, Cooperativa Falset-Marçà, Cooperativa Obrera Tarraconense SCCL, El Brot SCCL, El Far Cooperatiu SCCL, Ennatura't SCCL, L'Escamot SCCL, Fundació Formació i Treball, Insta SCCLP, Fleca l'Aresta SCCL, L'Economat SCCL, L'Escac SCCL, La Caseta de l'Arbre SCCL, MilMans Assessoria SCCLP, Prioritat, Produccions Saurines SCC



PROJECTES INTERCOOPE- RACIÓ LA TEULADA



Xarxa d'organitzacions de l'economia social i solidària de Tarragona que treballem des de la intercooperació i el suport mutu.

Som un ecosistema cooperatiu del qual formem part diferents projectes de la ciutat que tenim en comú que ens hem construït basant-se en els valors que promou el cooperativisme.

Actua, Associació Ariadna, Associació quilometer zero, cuentropía, el far cooperatiu, Entra, Escac, Formació i treball, Gamlab, Insta, L'escamot, Soca-rel

PROJECTES INTERCOOPE- RACIÓ OCELL DE FOC



Ocell de Foc Penedès és un programa adreçat a les persones joves de 16 a 30 anys de les comarques de la vegueria Penedès (Alt i Baix Penedès, Anoia i Garraf).

L'objectiu de les entitats i persones que impulsen i formen part de l'Ocell de Foc és posar tot el seu coneixement i expertesa a l'abast d'aquestes joves per oferir-los eines perquè puguin inserir-se al món laboral o retornar al sistema formal educatiu i acompanyar-les per millorar el seu benestar emocional. Al mateix temps, des del programa es treballa activament per combatre l'estigma de la salut mental.

Es focalitza en acompanyar les joves que no treballen o bé han deixat el seu itinerari formatiu, posant especial èmfasi en el benestar emocional.

Actua (Garraf), Entrem (Alt Penedès), Fundació Santa Teresa (Baix Penedès) i Taller Àuria (Anoia)

PROMOCIÓ DE PROJECTES I INTERCOOPERACIÓ

PROJECTE DESTACAT **Botiga Amiga**

A principis de l'any 2023 vam inaugurar una nova botiga de roba de segona oportunitat sota la franquícia social "Botiga Amiga" que s'uneix a la que teníem funcionant al Vendrell.

Aquesta nova obertura neix del treball conjunt en el projecte Singulars del qual la nostra cooperativa va liderar en format d'intercooperació amb les entitats Avancem Santa Clara i Formació i Treball. El projecte consisteix en la consolidació i ampliació de l'impacte de les tres organitzacions per mantenir les 3 botigues

en funcionament que cada una de les entitats vam engegar conjuntament fruit d'una altra exitosa aliança estratègica i obrir-ne tres més mancomunant l'expertesa de cada una de les entitats. Aquest cop les poblacions escollides van ser Badalona en el cas de FiT, Girona ciutat de la mà d'Avancem Santa Clara i finalment la botiga gestionada per ACTUA situada a la capital del Baix Llobregat Nord. Amb aquest nou impuls, la franquícia social Botiga Amiga es consolida com un instrument d'inserció que promou l'economia social i solidària a través d'una aposta clara pel consum responsable, la sostenibilitat i la gestió transparent situant a les persones en el centre de l'activitat. Amb ella hem aconseguit un triple impacte social, mediambiental i econòmic: proporcionant una feina normalitzada al col·lectiu que així ho necessita, allargar el cicle de vida del tèxtil i fent

econòmicament sostenible l'activitat que ens permet continuar oferint oportunitats laborals.

És per això, i emmarcada en l'estratègia de la cooperativa d'apostar per a dotar-nos d'eines que afavoreixin la inserció laboral, que durant aquest any 2023 la gestió de les botigues de Martorell i el Vendrell passin a ser administrades per l'empresa d'inserció creada per ACTUA de nom El Anem X Feina materialitzant així la ferma voluntat de fer-la créixer com a part indispensable del model empresarial de la cooperativa. Paral·lelament i fruit d'aquesta primera aliança de les tres entitats i amb la intenció de fer més profund l'impacte dins la moda sostenible vam voler sumar tres entitats més a la iniciativa per a desenvolupar una marca de roba basada en l'aprofitament de residus tèxtils (upcycling) i que tancant el cercle oferint que aquestes

PROMOCIÓ DE PROJECTES I INTERCOOPERACIÓ **PROJECTE DESTACAT** **Botiga Amiga**

peces úniques i originals acabin venent-se a les botigues de nova obertura. En aquesta nova aliança hi ha participat l'estudi de disseny Okollective aportant la seva expertesa en la creació de roba, el taller tèxtil Ecosol confeccionant les noves peces en mans de persones que participen d'itineraris d'inserció i la cooperativa La Fura amb una llarga trajectòria en premsa i comunicació desenvolupant el pla de comunicació del projecte. Finalment, aquesta nova marca de roba es va materialitzar el setembre de 2023 amb la presentació de 102 noves peces de roba i

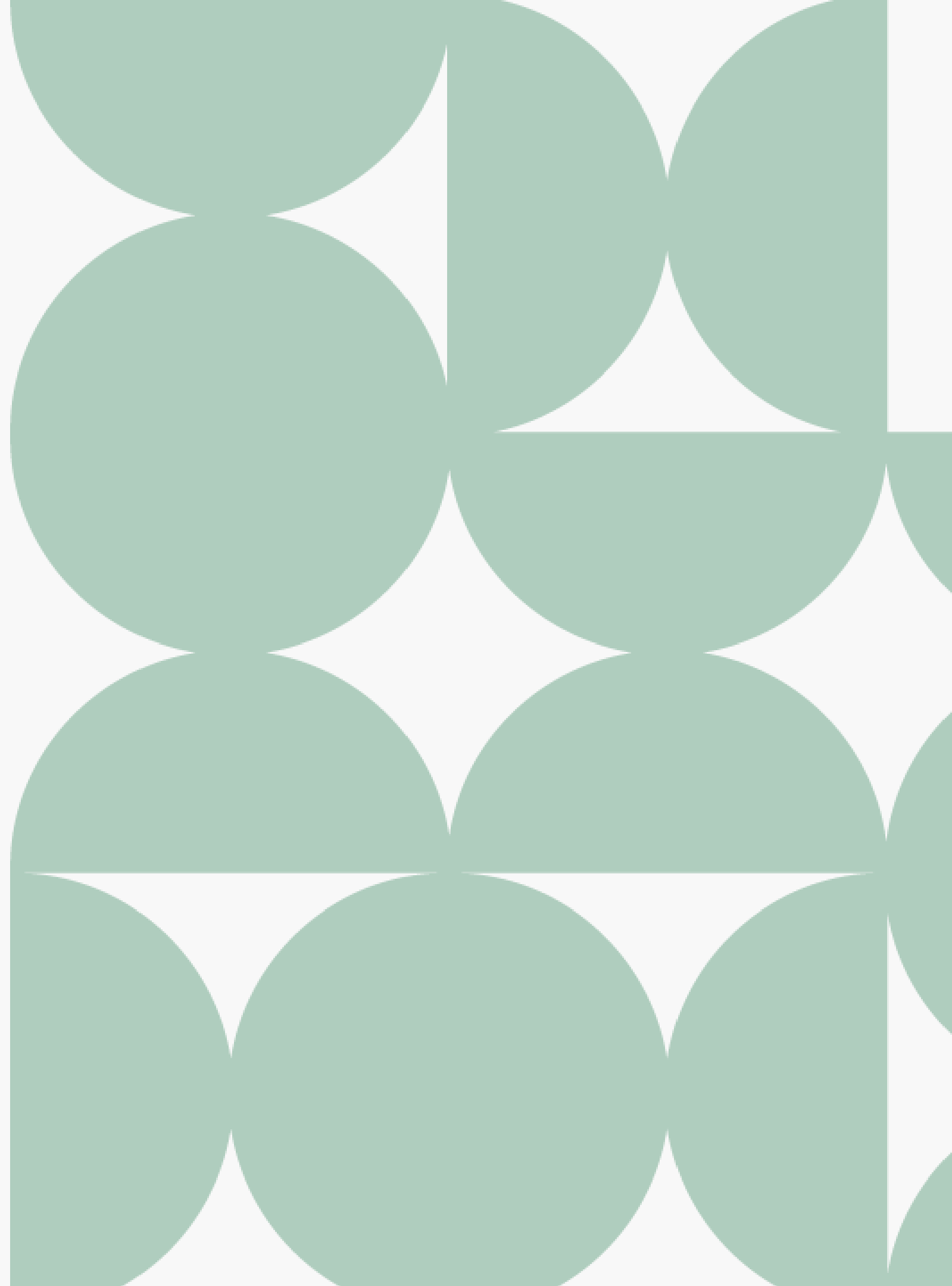
una àmplia repercussió als mitjans de comunicació després de mesos de treball conjunt entre les sis entitats: Ha nascut la marca de roba sostenible "NUAR".

Els nostres projectes i serveis també són possibles gràcies als finançadors; durant el 2023 hem treballat en col·laboració amb:

Direcció General d'Atenció a la Infància i l'Adolescència.
Àrea de suport al jove tutelat i extutelat.
Servei d'Ocupació de Catalunya.
Diputació de Barcelona.
Departament d'Acció Climàtica, Alimentació i Agenda Rural,
Consortio para la Formació Continua de Catalunya
Departament d'Igualtat i feminismes
Departament de Drets Socials
Instituto para la Diversificación y Ahorro de la Energía
Fundación Privada Nous Cims
Fundació Pinnae
AJUNTAMENTS: Vilanova i la Geltrú, Sitges, Vilafranca del Penedès, Collbatò, Sant Joan Despí, Masquefa, Granollers, Gelida, La Granada, El Pla del Penedès, Olesa de Bonesvalls, Vila-seca, , Sant Quinti de Mediona, Santa Margarida i Els Monjos, Sant Llorenç d'Hortons, Sant Pere de Riudebitlles,

/05

IMPACTE DE
L'ACTIVITAT
2023



/05A

PERSONES USUÀRIES

5.758

edats	home	dona	altres
0 a 3 anys	180	146	0
4 a 8 anys	205	233	0
9 a 12 anys	308	301	1
13 a 15 anys	297	291	2
16 a 17 anys	430	412	3
18 a 21 anys	435	126	1
22 a 25 anys	171	176	1
26 a 30 anys	79	191	0
31 A 35 anys	263	387	0
36 a 40 anys	283	339	0
mès de 40 anys	240	265	0
TOTAL	2891	2867	8

Gènere	Intervenció comunitària	Inserció laboral	CRAE	Pisos	Acomp. terapèutic
Dones	696	403	73	10	1241
homes	640	794	78	41	830

/05B

PERSONES EQUIPS

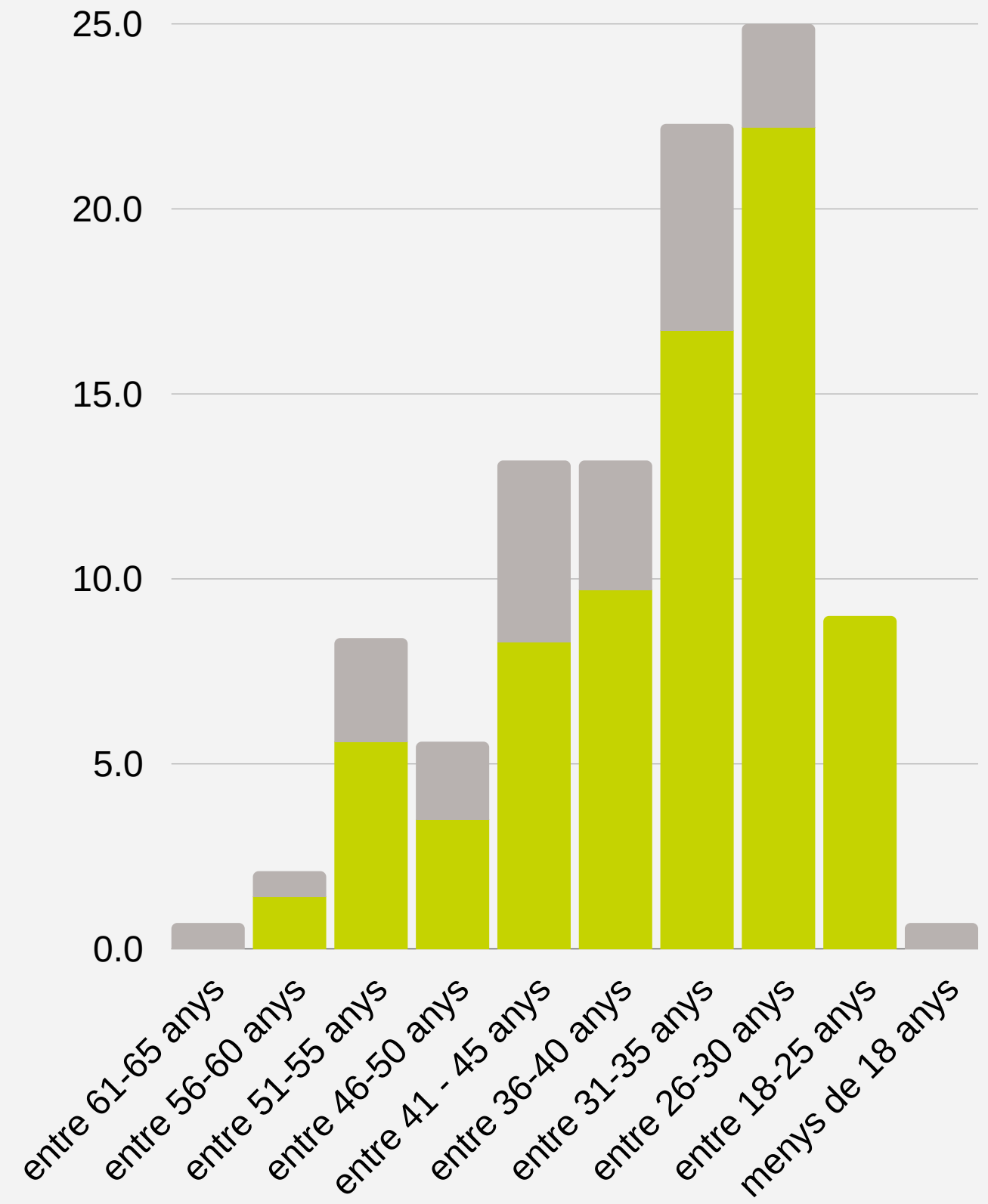
Durant l'any 2023 han aportat treball en els nostres projectes unes **445** persones diferents

Persones treballadores ACTUA x gènere

HOME 26,7%
DONA 73,3 %

Hem d'afegir a les persones voluntàries i estudiants en pràctiques que s'han representat:

49 personas
20% homes
80% dones



/05B

PERSONES EQUIPS

PERSONES TREBALLADORES

Hores treballades 488.062

Bretxa salarial 2.2

ESTUDIS ACABATS

ESO: 1.4 %

GRAU MIG: 2.8 %

GRAU SUPERIOR: 17.9 %

DIPLOMATURA: 55.9 %

POSTGRAU: 10.3 %

MASTER: 8.8 %

DOCTORAT: 0.7%

A on aportem treball?

ATENCIÓ DIRECTA: 63 %

DIRECCIONS I COORDINACIONS 14%

ADMINISTRACIO I SERVEIS 3%

/05B

PERSONES EQUIPS

PERSPECTIVA DE GÈNERE

72%

De les persones que aporten treball a ACTUA de forma estable són dones

64%

Llocs de direcció, sotsdirecció i coordinacions ocupats per dones

86 %

Dones en CR

60 dones sòcies = 66% Pers. Sòcies

Però representa un percentatge escàs (20%) del total de dones treballadores de la cooperativa.

/05C

XARXES

Actua com a cooperativa de treball i d'iniciativa social participa d'espais on es promou el cooperativisme mitjançant accions d'incidència política i sensibilització pública que contribueixen a posicionar un model empresarial centrat en les persones i els valors democràtics.

Creiem en el cooperativisme com un model de transformació socioeconòmica que cal donar visibilitat i promoure com el model de transformació econòmica que lluita amb un repartiment més just de la riquesa basada en organitzacions que treballen sota valors no especulatius i sota criteris de gestió democràtica i participativa.

És per aquest motiu que formem part: FCTC Com a membres del Consell Rector on volem promoure un nou model que faci valdre la diferència territorial i s'aproximi aquest, i ajudi a cooperativitzar la societat.

SECTORIAL D'INICIATIVA SOCIAL Com a cooperativa d'iniciativa social estem a la Sectorial. L'atenció a les persones és un dels reptes més actuals de la nostra societat. Les empreses cooperatives hi donen resposta des d'una cultura empresarial basada en principis, té vocació de servei públic i fomenta una ocupació de qualitat i gestió eficaç. La participació a la sectorial ens visualitza i representa a diferents espais de treball i d'incidència.

XARXES

FEPA- Federació de Pisos Assistits. Com a gestors de pisos d'autonomia estem a FEPA que té com a missió afavorir l'autonomia i la igualtat d'oportunitats dels joves tutelats i extutelats, sense suport familiar en procés d'emancipació.

FEDAIA- estem a FEDAIA perquè és la plataforma que agrupa a Catalunya el conjunt d'entitats que treballen amb infants, joves i famílies en situació de risc d'exclusió social o desempament. I pretén ser l'agent social referent a Catalunya i treballa amb el suport, la col·laboració i el reconeixement de les diferents organitzacions del tercer sector i les diferents administracions competents.

XES com a part del nostre compromís amb l'economia social i solidària, som sòcies de la XES i anualment realitzem el balanç social complet.

Participació ateneus cooperatius Així mateix la nostra cooperativa participa activament en dos ateneus cooperatius, Ateneu Coopcamp (Alt Camp, Tarragona) i Coopsetania (Alt Penedès - Garraf).

/05D

SOCIAL COMUNITAT

En la nostra estratègia hem aprovat el desenvolupament de la perspectiva territorial de tots els nostres projectes. Ja que tots els nostres projectes son part activa de la comunitat.

Les persones que aportem treball a ACTUA, som, majoritàriament del territori...

La nostra cooperativa té uns criteris establerts a l'hora de prioritzar les relacions comercials.

El nostre objectiu és que tots els nostres proveïdors compleixin almenys un dels següents criteris: Proximitat, Cooperatives, Economia Social, Sostenibilitat

DISTÀNCIA DEL LLOC DE FEINA

Entre 0 i 10km 38%

Entre 11i 20km 24%

Entre 21 i 50 km 34%

Mes de 51 km 5%

PROXIMITAT DE PROVEÏDORS

Proveïdors ECO 3%

Proveïdors proximitat 49%

cooperatives 5%

Economia social 1,6%

Catalunya 87%

/05D



PROJECTES I SERVEIS PER TERRITORIS

Penedès
Garraf
Tarragona
Ponet Pirineus
Expansió



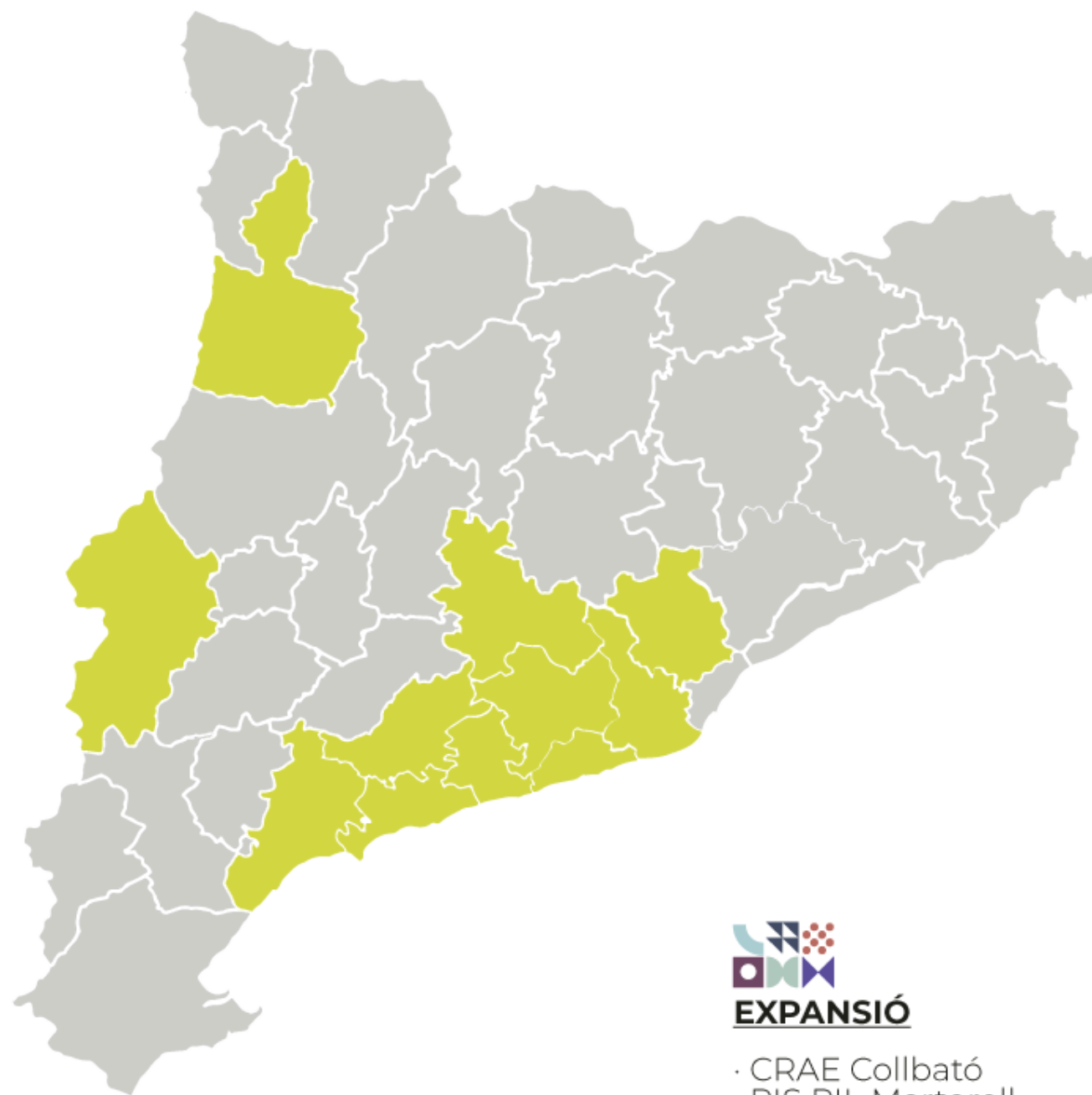
- SIS Garraf
- CO Vilanova
- SIS Sitges
- Ocells de Foc
- XAM Garraf
- Agents civisme Vilanova
- Projectes inserció laboral
- Pis de joves Àncora
- Espai concilia: temps per cures
- Espai familiar La Cala
- Teixint barri
- Xarxa Centres Oberts Vilanova
- Proinfància
- Activa't, Fundació Barça
- Futbol sala Garbí i Gregal
- Punt jove
- Projectes PIL



- CRAE Francolí
- Pis de joves Tarragona
- Pis de Joves Vila-seca
- Projectes Inserció Laboral
- Pis de Joves La Muntanyeta
- El AXF - Roba Amiga El Vendrell



- CRAE Raiers
- SIS Pallars
- CRAE Llars Torre vicens
- Pis de joves Cappont
- Pis de joves Sant Joan
- Projectes PIL



- CRAE Toni Ingles
- CRAE Vilobí
- CRAE Llar Josep Raventós
- Pis de joves Vilafranca
- Pis de joves Els Monjos
- TSAE Olesa de Bonesvalls
- Acompanyament familiar Sant Pere de Riudebitlles
- Serveis d'Estrangeria Sant Pere de Riudebitlles
- Serveis d'Estrangeria El Pla del Penedès
- SAP Mediona
- Tallers Baltà Elias
- Tallers INSE Sant Quintí de Mediona.
- SIS Vilafranca del Penedès
- ESE Torrelles de Foix, Cas tellví de la Marca, Gelida, Torrelavit, Santa Margarida i els Monjos, Sant Martí Sarroca, Masquefa
- TEA Gelida
- Projectes Inserció laboral
- La Casa Petita
- At. Psico. Dones Els Monjos
- Ac. Terap. El Pla Del Penedès
- At. Psicològica St. Quintí
- At. Psicològica Masquefa
- Coop-Era
- Musa
- Projectes PIL



- CRAE Collbató
- PIS PIL Martorell
- El AXF - Roba Amiga Martorell
- CO Collbató
- PDC Tiana
- Educadors Carrer Sant Joan Despí
- TEA Granollers
- Assessoria Salut St. Joan Despí
- SAP Collbató
- SAP St. Joan Despí
- SAI Sant Joan Despí
- SAD Sant Cugat

/05E

SOCIAL COOPERATIU

Durant l'any 2023 hem dut a terme dues assemblees generals. Les dues les hem fet en format mixt presencial i telemàtic.

Totes elles han comptat amb un gran treball i una àmplia participació de sòcies i treballadores.

El 56% de l'organització ha participat en alguna de les assemblees de la cooperativa.

El 29% han participat en alguna de les jornades de la seva agrupació territorial.

EVOLUCIÓ PERSONES SÒCIES

	total	dones		homes
2023	91	60 (66%)		31 (34%)
2022	88	56		32
2021	76	50		26
2020	67	40		27
2019	63	35		28
2018	63	34		29
2017	58	32		26
2016	49	26		23
2015	35	17		18
2014	30	14 (47%)		16 (53%)

/05F

IMPACTE AMBIENTAL

Tòner unitats consumides	54
Quantitat fulls (paq. 500 dina4)	282
Consum d'electricitat en kwh	114.662
Consum de gas en m3	11.737
Consum d'aigua -en m3	3.430
Consum de gas oil per vehicles litres	15.178
Emissions globals de co2	66t

/05F

IMPACTE ECONOMIC

Import de la xifra de negocis	8.378.323,91 €
Ingressos provinents de subvencions (sobre el total 18%)	1.531.963,17 €
Altres ingressos	18.380,86€
Total ingressos	9.928.667,94€
Sous i salaris	7.747.855,35€
Aprovisionaments	869.810,37€
Altres despeses	813.374,34€
Resultat cooperatiu	258.532,10€
Impostos, taxes, tributs i carregues socialsBàsicament el retorn econòmic de la nostra activitat	2.684.116€
Estalvi directe generat a l'administració per l'exempció del IVA	2.081.160€
Capital cooperatiu	325.211,76
Patrimoni net	1.831.296,48€
Reserves	1.062.875,68
Fons propis	1.646.619,54

/05F

IMPACTE ECONOMIC

ACTIU	PASSIU
Actiu no corrent 1.374604,63€	Patrimoni net 1.831296,48€
Actiu corrent 3.511.682,62	Passiu no corrent 876.180,26€
	Passiu corrent 2.178.810,51€

ENQUESTES

Anualment realitzem diferents enquestes de satisfacció als diferents grups d'interès de la nostra organització. Persones usuàries, persones treballadores, clients, voluntaris, etc.

En alguns casos es tracta d'una enquesta interna, en altres utilitzem el balanç social de la XES; i en alguns casos toca respondre les dues...

Compartim alguns dels resultats de les enquestes a persones treballadores, sòcies i no sòcies.

	molt baix	baix	mig	alt	molt alt
Clima general de treball	2.8	2.1	15.9	48.3	31
Satisfacció i identificació amb la tasca que realitzem com a projecte	0.7	4.3	22.5	47.9	31.4
Satisfacció amb l'equip en el qual treballa	0.7	2.8	15.9	43.4	37.2
Participació de l'equip en les definicions bàsiques del projecte	4.1	4.8	20	47.6	23.4
Participació de l'equip en el disseny i elaboració d'horaris de treball	1.4	14.5	15.9	43.4	24.8
Nivell d'empoderament que té l'equip respecte la pràctica socioeducativa del projecte	1.4	6.9	18.6	44.8	28.3
Nivell d'empoderament que té l'equip respecte de la gestió integral del projecte	4.1	9	26.9	42.1	17.9
Impuls de l'autoconfiança i autogestió de l'equip	4.1	2.8	11.7	47.6	33.8
S'ofereixen accions formatives de qualitat	7.6	9.7	26.9	44.1	11.7
Em sento identificat amb la filosofia i el projecte de l'entitat	2.8	3.4	11.7	48.3	33.8
Em sento satisfet amb la gestió general de l'entitat	3.4	6.2	22.8	47.6	20
Grau de coneixement suficient quant a la tipologia i funcionament de l'entitat	2.1	2.8	26.2	51	17.9
Satisfacció amb la teva situació laboral	4.1	4.1	26.9	51.7	13.1
Defineix quin creus el teu estat emocional general, en relació a la teva feina (sobre 5)	3,79				

—
Gràcies!
—

**BALANÇ
SOCIAL**
2023^{xes}
F61826053



Aquesta memòria està subjecta a una llicència de Reconeixement-NoComercial 4.0 de Creative Commons